

# Instituto Federal de Educação, Ciência e Tecnologia de Pernambuco - IFPE



**Exame de Seleção / VESTIBULAR IFPE 2015**

**CURSOS TÉCNICOS INTEGRADOS**

DATA – 23/11/2014 (DOMINGO)

## ATENÇÃO

1. Leia todas as instruções antes de iniciar a prova.
2. Preencha seus dados pessoais.
3. Autorizado o início da prova, verifique se este caderno contém 30 (trinta) questões, sendo **Língua Portuguesa de 01 a 10, Matemática de 11 a 20 e Conhecimentos Gerais de 21 a 30**. Se não estiver completo, solicite imediatamente do fiscal da sala outro exemplar.
4. Ao receber a folha de respostas, confira o seu nome e o número de inscrição. Qualquer irregularidade, comunique logo ao fiscal.
5. Para marcar a folha de respostas, utilize caneta esferográfica com tinta na cor preta ou azul e faça as marcas de acordo com o modelo: preencher assim ●
6. Marque apenas uma resposta para cada questão, pois só há uma única resposta correta. A questão que for marcada com mais de uma resposta, ou rasurada, será anulada.
7. Se a Comissão Organizadora do **Exame de Seleção – Vestibular IFPE 2015** verificar que a resposta de uma questão é dúbia ou inexistente, a questão será posteriormente anulada e os pontos, a ela correspondentes, distribuídos entre as demais.
8. Não risque, não amasse, não dobre e não suje a folha de respostas.
9. Os fiscais não estão autorizados a emitir opinião nem prestar esclarecimentos sobre o conteúdo das provas.
10. O caderno de provas e a folha de respostas deverão ser devolvidos ao fiscal da sala.
11. A prova terá início às 9h00min e deverá ser concluída até as 12h00min. Por razões de segurança do concurso, o candidato só poderá deixar o local de realização da aplicação das provas 1 (uma) hora após o seu início.
12. Os fiscais não estão autorizados a fazer retificações de qualquer natureza nas instruções ou enunciados de questões das provas. Apenas, e exclusivamente, o CHEFE DE PRÉDIO, pessoalmente, é que poderá comunicar alguma retificação.
13. O IFPE não se responsabilizará por objetos ou valores portados, esquecidos, danificados ou extraviados nas dependências dos locais de aplicação das provas.
14. Todos os materiais impressos, entregues aos candidatos no dia da prova, deverão ser devolvidos na íntegra, pois pertencem ao IFPE.
15. O gabarito oficial preliminar será divulgado 2 (duas) horas depois do encerramento das provas, no endereço eletrônico **cvest.ifpe.edu.br**.
16. Será facultado ao candidato apresentar recurso, devidamente fundamentado, relativo ao gabarito e/ou ao conteúdo das questões. O recurso deverá ser interposto no dia 24/11/2014 das 8h às 17h, dirigido à Comissão do Exame de Seleção – Vestibular IFPE 2015, e entregue no Campus do IFPE em que o candidato concorre à vaga, nos endereços constantes do item 6.2.14 do Manual do candidato. Não será aceito recurso via postal, via fax ou correio eletrônico ou interposto por procurador.
17. A divulgação dos aprovados estará disponível a partir de 15/12/2014, no endereço eletrônico **cvest.ifpe.edu.br**.
18. Fique atento ao cronograma de matrícula.

**Impressão Digital**

NOME DO CANDIDATO: _____			
R.G. nº _____	ÓRGÃO: _____	INSCRIÇÃO nº _____	
ASSINATURA: _____			

## LÍNGUA PORTUGUESA

**Texto 1** – Para as questões 01 a 04.

### Versos Íntimos

Vês! Ninguém assistiu ao formidável  
Enterro de tua última quimera.  
Somente a Ingratidão – esta pantera –  
Foi tua companheira inseparável!

Acostuma-te à lama que te espera!  
O Homem, que, nesta terra miserável,  
Mora entre feras, sente inevitável  
Necessidade de também ser fera.

Toma um fósforo. Acende teu cigarro!  
O beijo, amigo, é a véspera do escarro,  
A mão que afaga é a mesma que apedreja.

Se a alguém causa inda pena a tua chaga,  
Apedreja essa mão vil que te afaga,  
Escarra nessa boca que te beija!

ANJOS, Augusto dos

Disponível em: <[http://pensador.uol.com.br/poemas\\_de\\_augusto\\_dos\\_anjos/](http://pensador.uol.com.br/poemas_de_augusto_dos_anjos/)>.

Acesso em: 30 set. 2014.

01. Em relação aos sentidos das palavras retiradas do poema “Versos íntimos” do poeta paraibano Augusto dos Anjos, é correto afirmar que

- I. o vocábulo “formidável”, no primeiro verso, tem como sinônimo admirável.
- II. “quimera”, no segundo verso do poema, pode significar “fantasia” ou “alucinação”.
- III. no décimo verso do poema, o termo “escarro” tem uma conotação positiva.
- IV. “chaga”, no primeiro verso da última estrofe, é sinônimo de doença.
- V. no penúltimo verso do poema, a palavra “vil” significa “desconhecida”.

São verdadeiras apenas as proposições:

- a) I, II e III
- b) I, IV e V
- c) II, III e V
- d) I, II e IV
- e) II, III e IV

02. No que tange à sintaxe de concordância, assinale a única alternativa correta.

- a) No trecho “Ninguém assistiu ao formidável enterro de tua última quimera”, há uma oração sem sujeito.
- b) O sujeito da forma verbal “mora”, que aparece no sétimo verso do poema, é “o homem”.
- c) Em “O beijo, amigo, é a véspera do escarro”, “amigo” é sujeito simples da oração.
- d) No trecho “Se a alguém causa inda pena a tua chaga”, o sujeito é o pronome indefinido “alguém”.
- e) No verso “Apedreja essa mão vil que te afaga”, o sujeito da forma verbal “apedreja” é “essa mão vil”.

03. O primeiro verso da última estrofe do poema “Versos íntimos” estabelece com os dois últimos uma relação de
- a) concessão.
  - b) finalidade.
  - c) condição.
  - d) consequência.
  - e) proporcionalidade.

04. Analise as proposições a respeito do poema “Versos íntimos”.

- I. Augusto dos anjos se utiliza, no poema, de diversos verbos no imperativo que conferem ao texto um tom de diálogo com o leitor.
- II. O eu-lírico, na interlocução que estabelece com o leitor, dá-lhe conselhos que visam lhe passar uma mensagem de esperança.
- III. O eu-lírico deixa clara uma visão pessimista e rancorosa em relação à vida e às pessoas com quem convive.
- IV. Em “Somente a Ingratidão – esta pantera – Foi tua companheira inseparável!”, “pantera” representa a força necessária à convivência social.
- V. O verso “Toma um fósforo. Acende teu cigarro!” apresenta um raro momento de prazer que o interlocutor teria em uma atmosfera de sofrimento e pessimismo.

São proposições verdadeiras, apenas:

- a) I, III e V
- b) I, II e III
- c) II, III e IV
- d) II, IV e V
- e) I, II e IV

**Texto 2** - Para as questões 5 a 8.

Comédia Política é atuação mais madura de Leandro Hassum no cinema.

### O candidato honesto

Na trama, Hassum vive José Ernesto, um candidato à presidência da República que se vê no segundo turno das eleições e com larga vantagem sobre o seu opositor. Sua popularidade é imensa, mas o deputado é tudo o que o povo não gostaria que seu representante no poder fosse: corrupto e mentiroso. Tudo parecia perfeito quando, na reta final de sua campanha, Ernesto recebe um comunicado de que sua avó está à beira da morte e gostaria de vê-lo uma última vez. O que ele não esperava é que, como último ato em vida, ela lhe joga uma praga, fazendo-o prometer que nunca mais mentiria, seja dentro de casa ou na vida política. (...)

Acostumado com um mundo de lavagem de dinheiro, helicópteros e secretárias sensuais, o deputado se vê como um peixe fora d'água, sem conseguir ambientar-se novamente ao lado de seus colegas no Palácio. (...)

No final, o filme nos apresenta uma grande discussão: a culpa de ser corrupto é apenas do indivíduo ou do sistema como um todo? A tentativa de Santucci de tratar um tema quente dentro de um longa de humor é bem-sucedida, apesar de alguns exageros característicos das comédias brasileiras. E serve como um leve toque para o espectador pensar muito bem antes de apertar o botão "confirmar" na hora de votar.

ZULIANI, André

Disponível em: <<http://omelete.uol.com.br/cinema/o-candidato-honesto-critica/#.VDKgiWddWys>>  
Acesso em: 01 out. 2014 (adaptado).

05. No primeiro parágrafo do texto sobre o filme “O candidato honesto”, a palavra “praga” tem um sentido conotativo. Em qual das alternativas a referida palavra também foi utilizada em um sentido figurado e é sinônimo de maldição?
- a) A Peste Negra ou Peste Bubônica, que assolou a Europa medieval, era uma **praga** transmitida aos humano por pulgas e ratos pretos.
  - b) Uma **praga** de pulgas está a deixar desesperados os moradores de Angoche, Nampula (Moçambique). — Correio da Manhã, 27/10/2010
  - c) “Sou muito devota do Menino Jesus de **Praga**, porque alcancei muitas graças com as orações a ele.” — Tarsila do Amaral
  - d) “Nova Iorque está confrontada com uma **praga** de percevejos.” — Jornal de Notícias, 26/10/2010 .
  - e) “Ditador é o chefe de uma nação que prefere a peste do despotismo à **praga** da anarquia.” — Ambrose Bierce
06. Diferentemente do vocábulo “bem-sucedida”, no último parágrafo; após o acordo ortográfico, que entrou em vigor em 2009, muitas palavras passaram a ser escritas sem hífen. Um exemplo dessa mudança imposta pelo acordo é
- a) malhumorado.
  - b) sulafriano.
  - c) microondas.
  - d) dia a dia.
  - e) interregional.
07. Em “um candidato à presidência da República”, a palavra “candidato” exige a preposição “a”, por isso há o acento grave indicador de crase. Em qual das alternativas, a seguir, a regência nominal foi empregada de acordo com o que preceitua a norma culta?
- a) É **preferível** se entregar **do que** ser preso.
  - b) O nosso time estava **ávido por** uma vitória.
  - c) Felipe Massa diz que já está **adaptado com** a equipe.
  - d) O diretor estava **propenso em** dar um aumento.
  - e) Este aplicativo não é **compatível ao** meu celular.
08. A palavra “Acostumado”, que aparece no início do segundo parágrafo, é formada por parassíntese, ou seja, pelo acréscimo simultâneo de prefixo e sufixo. Com base nessa afirmação, em qual das alternativas há um vocábulo formado por derivação parassintética?
- a) Entristecido
  - b) Impopularidade
  - c) Desmilitarização
  - d) Desmotivado
  - e) Retestado

Texto 3 - Para as questões 9 e 10.



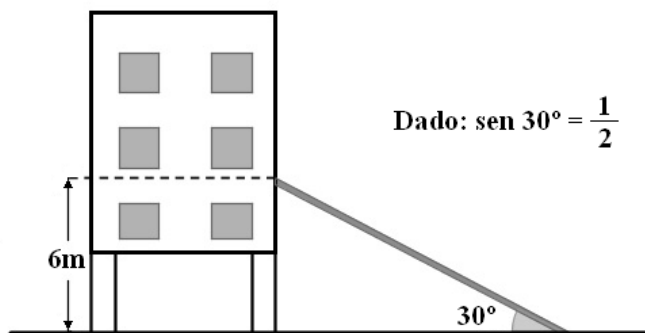
Disponível em: <<http://www.chargesdojaime.com.br/lei-seca-em-acao/>>  
Acesso em: 03 out. 2014.

09. Em “tu é o primeiro que vamos prender...”, no primeiro balão da charge, há um desvio, muito comum na linguagem informal, da concordância verbal preceituada pela norma culta. Aponte, entre as alternativas seguintes, a única que possui uma frase totalmente adequada à gramática normativa padrão no que tange à concordância verbal.
- Fazem duas horas que estou esperando por ela.
  - Não houveram muitos problemas durante a reunião.
  - Precisa-se de técnicos em mecânica industrial com experiência.
  - Vossa Excelência continuais equivocado.
  - Vende-se duas casas mobiliadas no município de Olinda.
10. No segundo balão da charge, a expressão “seu guarda” deveria vir isolada por sinal de pontuação uma vez que se trata de
- um aposto explicativo.
  - um adjunto adverbial deslocado.
  - um objeto direto.
  - o sujeito da oração.
  - um vocativo.

## MATEMÁTICA

11. Em agosto de 2014, o valor necessário para prover a família de um trabalhador brasileiro das condições mínimas de sobrevivência, como por exemplo, alimentação e moradia, de acordo com DIEESE (Departamento Intersindical de Estatística e Estudos Socioeconômicos) deveria ser de R\$ 2.861,55 . Durante este período, o salário mínimo era de R\$ 724,00. Qual é o reajuste aproximado que o salário mínimo deveria ter para atingir o valor estimado pelo DIEESE?
- a) 25%
  - b) 75%
  - c) 125%
  - d) 295%
  - e) 395%
12. Sabe-se que a distância real, em linha reta, de Recife para Vitória de Santo Antão é igual a 45 quilômetros. Um estudante do IFPE, ao analisar um mapa, constatou com sua régua que a distância entre essas duas cidades era de 5 centímetros. De acordo com o texto, o mapa observado pelo estudante está na escala de:
- a) 1: 4500000
  - b) 1: 900000
  - c) 1: 9000000
  - d) 1: 90000
  - e) 1: 450000
13. Lourdes tem uma quitanda na feira de frutas e verduras da cidade de Barreiros. O valor de 10 bananas equivale ao de 2 abacaxis e o preço de 10 abacaxis é o mesmo que o de 15 mangas. Se o preço de uma manga é R\$ 1,50, qual é preço de uma banana?
- a) R\$ 0,25
  - b) R\$ 0,15
  - c) R\$ 0,30
  - d) R\$ 0,45
  - e) R\$ 0,50
14. Num laboratório de pesquisa de biologia do IFPE, há baratas e aranhas que serão estudadas. Foram contadas por um estudante, ao todo, 10 cabeças e 76 patas. Sabendo que cada aranha tem oito patas, cada barata tem seis e que cada um dos animais tem apenas uma cabeça, quantas aranhas há nesse laboratório?
- a) 8
  - b) 2
  - c) 6
  - d) 4
  - e) 10

15. Andando pela rua onde mora, Bira notou que havia um prédio em obras onde foi construída uma rampa para retirada de entulhos do segundo andar do edifício. A rampa forma um ângulo de inclinação de  $30^\circ$  com o chão, conforme a figura abaixo.

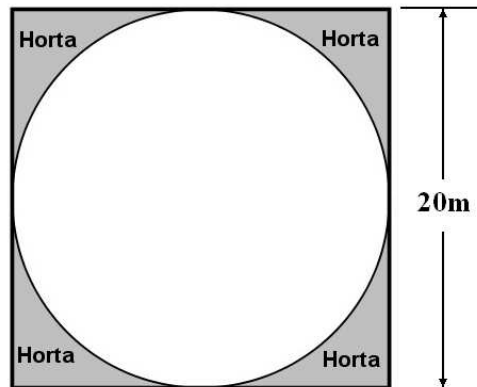


Sabendo que o topo da rampa está a uma altura de 6m do chão, qual o comprimento da rampa, em metros?

- a) 18  
b) 12  
c)  $4\sqrt{3}$   
d)  $6\sqrt{2}$   
e) 6
16. O ourives é um profissional que trabalha com objetos de ouro e prata. Ele sabe que o quilate é uma escala para medir a proporção de ouro em uma joia e decidiu derreter dois anéis de ouro para construir uma aliança. O primeiro anel era de ouro 18 quilates e pesava 2 gramas. Já o segundo era de ouro 10 quilates e pesava 6 gramas. Feito isto, o ourives obteve uma aliança de 8 gramas com quantos quilates?
- a) 10  
b) 11  
c) 12  
d) 14  
e) 18
17. Laércio adquiriu um plano na operadora telefônica X pelo qual pagaria R\$ 54,00 mensais, com direito a utilizar 100 minutos em ligações, assumindo o compromisso de pagar R\$ 0,85 por minuto excedente. No mês passado, Laércio efetuou 3 horas e 12 minutos em ligações. Assim, ele pagou por essa conta um total de:
- a) R\$ 54,00  
b) R\$ 100,00  
c) R\$ 132,20  
d) R\$ 163,20  
e) R\$ 217,20

18. No interior de uma creche há um grande pátio quadrado, onde foi construído um salão circular para que as crianças pudessem brincar livremente, conforme figura abaixo. A parte pintada da figura representa a área verde do pátio, onde os estudantes cultivam hortas. Determine a área total verde das hortas desse pátio, em metros quadrados. Considere  $\pi = 3$ .

- a)  $50\text{m}^2$
- b)  $75\text{m}^2$
- c)  $85\text{m}^2$
- d)  $92\text{m}^2$
- e)  $100\text{m}^2$



19. Numa fazenda há 5 cavalos que consomem 300kg de ração em 6 dias. Suponha que todos eles consumem por dia a mesma quantidade de ração. Com apenas 240 kg de ração, 12 cavalos iguais aos dessa fazenda seriam alimentados durante
- a) 1 dia.
  - b) 2 dias.
  - c) 3 dias.
  - d) 4 dias.
  - e) 5 dias.
20. Os alunos da turma de agroindústria do IFPE participaram de uma excursão, para qual foram utilizados dois ônibus. Quando os ônibus chegaram, 61 alunos entraram no primeiro ônibus e apenas 29 no segundo. Quantos alunos devem passar do primeiro para o segundo ônibus para que seja transportada a mesma quantidade de alunos nos dois ônibus?
- a) 13
  - b) 15
  - c) 16
  - d) 18
  - e) 20

### CONHECIMENTOS GERAIS

21. Considerando que em um Ecossistema encontramos organismos produtores, consumidores de diversos níveis tróficos e decompositores, analise a cadeia alimentar representada abaixo e assinale a única afirmativa correta sobre ela.

gramínea → gafanhoto → sapo → cobra → gavião

- a) O gafanhoto é um consumidor primário, pois se nutre diretamente do produtor e, portanto, pertence ao primeiro nível trófico.
- b) O sapo é um consumidor secundário, pois se nutre de um consumidor primário e, portanto, pertence ao segundo nível trófico.
- c) A cobra, por se alimentar de um consumidor secundário, é um consumidor de terceira ordem e pertence, portanto, ao quarto nível trófico.
- d) O gavião está no topo dessa cadeia alimentar. Por se nutrir de um consumidor de terceira ordem, pertence ao quarto nível trófico.
- e) Organismos produtores e decompositores não se encontram representados nessa cadeia alimentar.



22. Os artrópodes são animais com simetria bilateral, corpo segmentado, possuem extremidades articuladas e um exoesqueleto quitinoso. Sobre alguns representantes desse grupo, foram feitas as seguintes afirmativas:

- I. Os insetos possuem três pares de patas articuladas, corpo dividido em cabeça, tórax e abdômen e é o único grupo com representantes capazes de voar.
- II. Os aracnídeos possuem quatro pares de patas locomotoras, não possuem antenas e o corpo dividido em cefalotórax e abdômen.
- III. Os quilópodes possuem diversos segmentos no corpo, um par de patas por segmento, um par de antenas e normalmente são veneníferos (peçonhentos).
- IV. Os diplópodes possuem dois pares de patas em cada um dos diversos segmentos do corpo, um par de antenas e não são veneníferos (peçonhentos).
- V. Os crustáceos possuem corpo dividido em cefalotórax e abdômen, dois pares de antenas e cinco pares de patas locomotoras.

Estão corretas

- a) apenas I, II, III e IV.
- b) apenas II, III, IV e V.
- c) apenas I, II, IV e V.
- d) apenas III, IV e V.
- e) I, II, III, IV e V.

23. Os vertebrados apresentam basicamente quatro tipos de tecidos: epiteliais, conjuntivos, musculares e nervoso. Os tecidos surgem por diferenciação celular durante o desenvolvimento embrionário, em que grupos de células se especializam para a realização de diferentes funções no organismo.

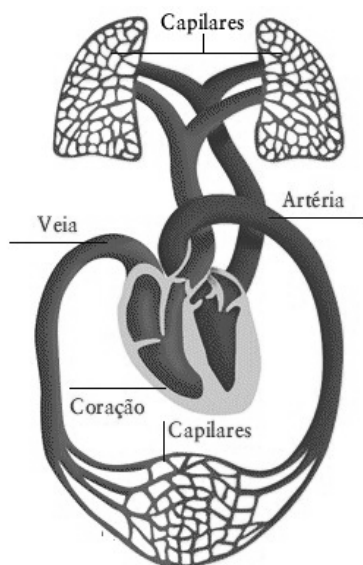
Analise as afirmativas abaixo sobre os tecidos.

- I. Os tecidos epiteliais possuem células justapostas, com pouco material intercelular e podem ainda se diferenciar em tecidos de revestimento e de secreção.
- II. Uma importante característica dos tecidos conjuntivos é a de apresentarem uma grande quantidade de material intercelular.
- III. Os tecidos musculares apresentam células alongadas chamadas de fibras musculares, as quais são sempre polinucleadas e com capacidade de realizar contrações e relaxamentos.
- IV. No tecido nervoso, encontramos apenas dois tipos celulares: os neurônios e as células da glia. O primeiro tipo celular responde pela condução do impulso nervoso e o segundo apresenta outras funções auxiliares.

Estão corretas, apenas:

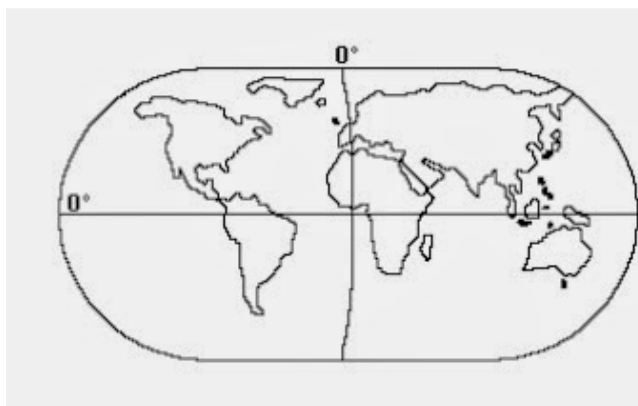
- a) I, II e III
- b) II, III e IV
- c) I, III e IV
- d) I, II e IV
- e) I, II, III e IV

24. Encontra-se ao lado a representação do Sistema Circulatório humano, onde se vê o coração e os diversos vasos sanguíneos: veias, artérias e capilares. Sobre a estrutura e funções desse sistema, assinale a única afirmativa correta.



- a) O coração humano apresenta quatro câmaras (dois átrios e dois ventrículos). Entre o átrio e o ventrículo esquerdo, encontra-se a válvula bicúspide e entre o átrio e o ventrículo direito, a válvula tricúspide.
- b) Na circulação sistêmica (grande circulação), as artérias transportam sangue rico em  $O_2$  e as veias, sangue rico em  $CO_2$ . Na circulação pulmonar (pequena circulação), ocorre o inverso: veias levam sangue arterial e artérias transportam sangue venoso.
- c) Uma importante função do sistema circulatório, além de realizar o transporte de nutrientes e  $O_2$  pelo corpo, é promover a defesa do organismo contra vírus e bactérias. Para isso, entram em ação dois tipos celulares do sangue: os leucócitos e os trombócitos.
- d) O transporte de gases respiratórios ( $O_2$  e  $CO_2$ ) pelo corpo é feito pelo sangue. O  $O_2$  é transportado dos pulmões para os tecidos e o  $CO_2$  no sentido inverso. Esse transporte é feito exclusivamente pelas células vermelhas ou eritrócitos.
- e) No coração humano, o sangue venoso chega ao átrio esquerdo pelas veias Cavas e deixa o coração pelo ventrículo esquerdo, rico em  $O_2$ , pela artéria Aorta.
25. Nos anos 40, os trabalhadores brasileiros conquistaram vários direitos sociais, como o descanso semanal, férias e aposentadoria remuneradas, fixação do número de horas trabalhadas etc. Todos esses direitos foram garantidos pela Consolidação das Leis Trabalhistas (CLT), aprovada em 1943. Qual o presidente responsável por sua aprovação?
- a) Prudente de Moraes
- b) Luís Inácio Lula da Silva
- c) Getúlio Vargas
- d) Juscelino Kubitschek
- e) Jânio Quadros
26. Um dos aspectos mais bárbaros da Segunda Guerra Mundial foi o holocausto, que se constituiu
- a) na migração forçada de alemães para países aliados.
- b) na execução em massa de judeus.
- c) na ascensão de Hitler ao poder.
- d) no lançamento das bombas atômicas no Japão.
- e) na censura aos meios de comunicação.

27. No governo do presidente Itamar Franco, uma equipe chefiada pelo então ministro da Fazenda, Fernando Henrique Cardoso (que viria a se tornar presidente do Brasil entre 1994 e 2002), tomou uma série de medidas para combater a inflação. Entre elas, podemos destacar
- a) a criação do plano Cruzado.
  - b) o confisco das poupanças.
  - c) o aumento das taxas de juros.
  - d) o estímulo à importação de automóveis.
  - e) a criação do Plano Real.
28. Considere o mapa a seguir, que apresenta a divisão da Terra em quatro hemisférios (norte, sul, leste e oeste), a partir da Linha do Equador e do Meridiano de Greenwich.



Disponível em: <[http://marcocruzdageo.blogspot.com.br/2014\\_03\\_01\\_archive.html](http://marcocruzdageo.blogspot.com.br/2014_03_01_archive.html)>  
Acesso em: 01 out. 2014.

A esse respeito é correto afirmar que

- a) o Brasil tem a maioria de suas terras nos hemisférios sul e leste.
  - b) os EUA têm apenas uma parte de suas terras nos hemisférios norte e oeste.
  - c) o continente africano possui terras nos quatro continentes.
  - d) a Austrália está localizada nos hemisférios sul e ocidental.
  - e) o continente europeu se localiza inteiramente no hemisfério leste.
29. *O terremoto acontece, quase sempre, sem aviso prévio. Primeiro, surge um barulho abafado, como o de um trem se movimentando debaixo da terra. Depois, o chão começa a sacudir. Na maioria das vezes, a turbulência dura poucos segundos e causa, no máximo, um susto. A tragédia ocorre quando o tremor é prolongado ou intenso. O mundo vem abaixo, literalmente. Prédios, pontes e viadutos desmoronam. O solo se racha e, em alguns casos, passa para o estado líquido, afundando tudo o que existe em cima dele.*

Disponível em: <<http://super.abril.com.br/cotidiano/terremotos-hora-marcada-437350.shtml>>  
Acesso em: 01 out. 2014.

Em relação aos abalos sísmicos (terremotos e maremotos), é correto afirmar que

- a) as áreas mais afetadas por terremotos são aquelas localizadas próximo aos limites entre as placas tectônicas.
- b) são provocados pelos agentes externos e ocorrem devido às alterações feitas pelo homem na superfície terrestre.
- c) no Brasil, a ocorrência de regiões pouco povoadas, como a Amazônia, se explica pelo alto risco de terremotos.
- d) a origem dos tsunamis não está vinculada à ocorrência de sismos.
- e) a ocorrência de sismos no Brasil levou a população a se concentrar predominantemente no litoral.

30. *Se nos anos 1970, a cada dez habitantes da região metropolitana de São Paulo, seis eram migrantes do restante do país ou do exterior, hoje essa razão é de três forasteiros para cada dez moradores. (...) 'Embora haja continuidade dos mesmos fluxos migratórios do século 19 e 20, a nova face da imigração a São Paulo é o retorno' avalia Rosana Baeninger, professora da Unicamp e pesquisadora do NEPO (Núcleo de Estudos de População).*

Disponível em: <<http://www1.folha.uol.com.br/fsp/cotidiano/131585-fluxo-de-imigrantes-na-grande-sp-cai.shtml>>  
Acesso em : 03 out. 2014.

Indique, entre as alternativas a seguir, a que apresenta uma explicação correta para as migrações de retorno destacadas no texto.

- a) A falência do setor industrial e a diminuição do setor terciário em São Paulo, que tem dispensado muita mão de obra.
- b) Os crescentes investimentos, gerando oportunidades de trabalho em diversas áreas do Nordeste, a exemplo de Suape.
- c) Os deslocamentos para a região Norte, em função de retomada do crescimento das atividades de extrativismo vegetal.
- d) A crise no estado de São Paulo decorrente do abastecimento de água, elevando os índices de desemprego.
- e) A implantação de uma efetiva reforma agrária, disponibilizando terras em outras áreas do país, como o Centro-Oeste.